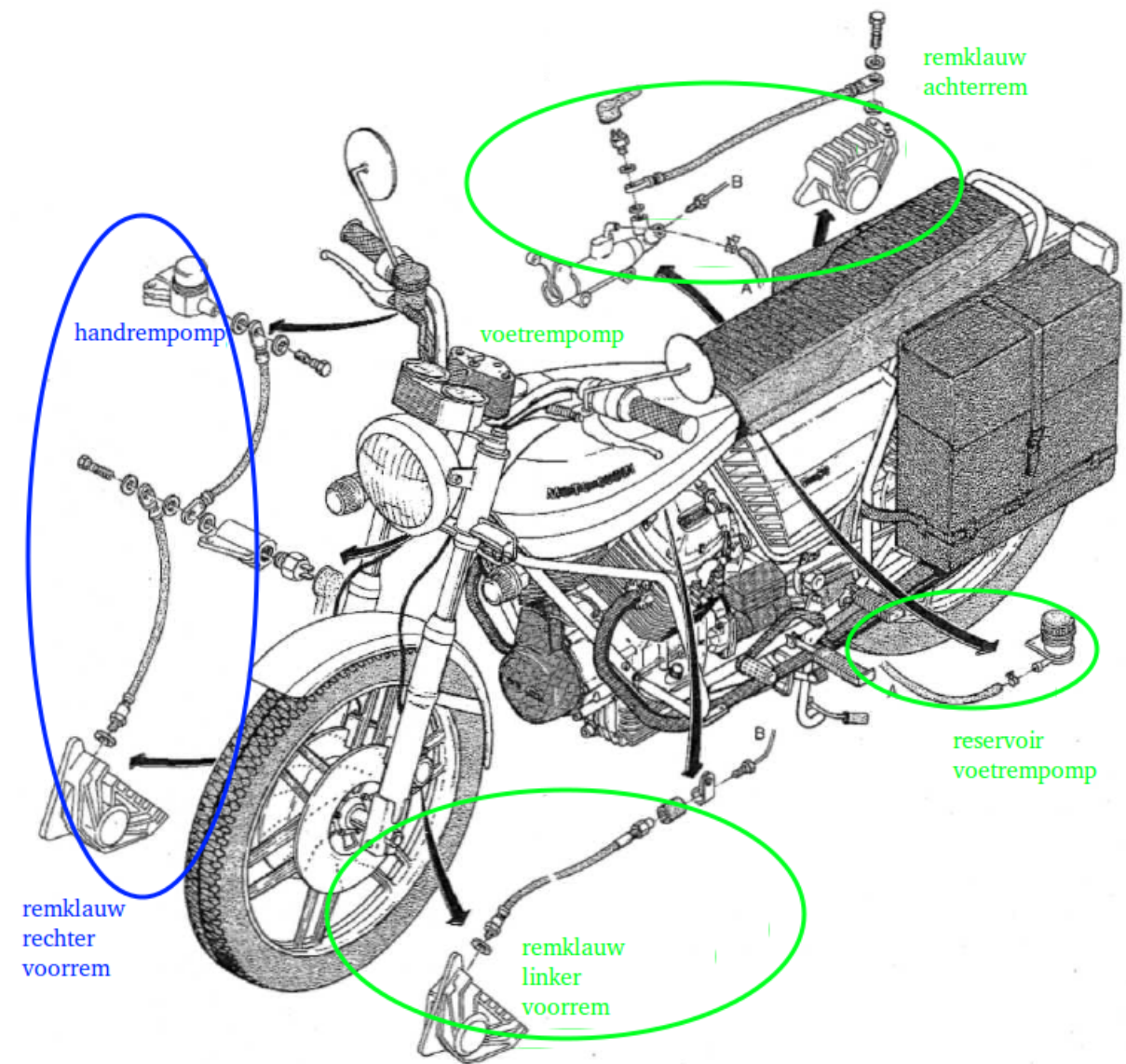


Remvloeistof vervangen

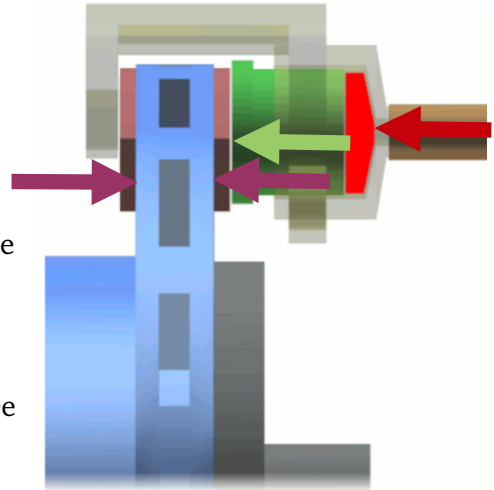
Interval: twee jaarlijks
Remvloeistof: 0,5 liter DOT4

Hoe werkt het?

De V50 Nato is voorzien van drie schijfremmen: twee die het voorwiel afremmen en één die het achterwiel afremt. De rechtse schijfrem in het voorwiel wordt bediend door de rempomp op het stuur. De linkse schijfrem in het voorwiel en de schijfrem in het achterwiel worden bediend door de voetrem. Het systeem waarbij de voetrem zowel een schijfrem in het voorwiel als in het achterwiel bedient wordt een integraal remsysteem genoemd. In de tekening hieronder is met blauw de onderdelen van de handrem op het stuur aangegeven. In het groen zie je de onderdelen van de voetrem.



In de tekening hiernaast zie je een doorsnede van een remklauw (grijs) met een remschijf (blauw). In de remklauw kan de groene zuiger naar links en rechts bewegen. Door het intrekken van de remhandel op het stuur wordt door de rem pomp remvloeistof (rood) naar de remcilinder gestuurd. De zuiger (groen) drukt de twee remblokken (paars) krachtig tegen de remschijf (blauw). Het wiel gaat vertragen. De energie die vrijkomt bij het afremmen van de motorfiets wordt omgezet in warmte. De remschijf en remblokken kunnen dan ook behoorlijk heet worden.



Bron: bewerking van [Wikipedia](#)

De voetrem werkt op vergelijkbare wijze waarbij de remdruk naar de beide schijfremmen zo wordt verdeeld dat 70% van de remkracht wordt geleverd door de voorrem en 30% door de achterrem.

Het is van belang de remvloeistof eens in de 2 jaar te vervangen. Remvloeistof trekt water aan en wanneer de vloeistof te lang in het remsysteem zit kan corrosie optreden waardoor bijvoorbeeld de zuiger niet goed meer in de remcilinder heen en weer kan bewegen. Daarnaast kan er bij stevig remmen en opwarmen van de remvloeistof, waterdamp ontstaan in het systeem. Het gevolg is een duidelijk verlies in remwerking.

De kwaliteit van de remvloeistof wordt aangegeven met de aanduiding DOT 3, DOT4 of bijvoorbeeld DOT5. DOT5 heeft een andere samenstelling dan DOT4 en beide soorten gaan niet samen. In de V50 Nato werd DOT4 gebruikt en je kunt deze remvloeistof dus niet vervangen door een DOT5 remvloeistof!

Aan de slag

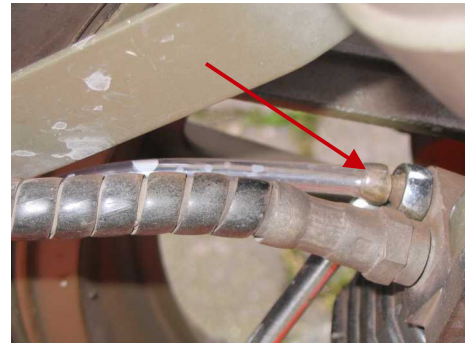
- Zet de motor op de bok met de stuurstand recht vooruit. Dit is ook de stand waarin straks de remvloeistof tot het maximum wordt aangevuld.
- Remvloeistof is niet alleen giftig en brandbaar, het is ook agressief op lak en metaal. Plak daarom de ruimte rondom de remcilinder met plastic af.



- Verwijder de stofdop van de ontluichtingsnippel op de remklauw rechts voor.



- Plaats een ringsleutel op de ontluichtingsnippel. Controleer of je de nippel kunt losdraaien. Zet hem daarna handvast. Laat de ringsleutel op de nippel zitten.



- Plaats een plastic slangetje over de ontluichtingsnippel.



- Plaats het einde van het slangetje in een bakje of glazen potje .

- Verwijder de deksel van het remvloeistofreservoir.



- Zuig met een injectiespuit zoveel mogelijk remvloeistof uit het reservoir maar laat op de bodem een laagje remvloeistof staan.



- Vul het reservoir voor $\frac{3}{4}$ met nieuwe remvloeistof.

- Trek de remhandel aan. Er wordt nu druk opgebouwd in het remsysteem. Houdt de remhandel vast en draai de nippel met de ringsleutel een klein beetje los. Je ziet nu de remvloeistof in het plastic slangetje stromen. Draai de nippel eerst handvast en laat daarna de remhandel weer los.



- Herhaal het proces van rem aantrekken en nippel losdraaien.

- Vul op tijd het remvloeistofreservoir bij. Ben je te laat met bijvullen dan komt er lucht in de remleiding. De rem voelt sponzig aan. De lucht moet er via de ontluchtingsnippel weer uit dus dan ben je nog wel even bezig.



- Herhaal het proces van rem aantrekken en nippel losdraaien net zo lang tot de vloeistof in het slangetje helder is en er geen luchtbelletjes in de slang zitten. De rem moet nu hard aanvoelen.

- Zet de ontluchtingsnippel met 5 Nm tot 7 Nm vast.

- Plaats het stofkapje terug op de ontluchtingsnippel.

- Vul de remvloeistof in het reservoir aan. Let op: de rubber afsluiting neemt ook ruimte in. Dus niet zonder deksel vullen tot het maximum.

- Het reservoir met remvloeistof voor de voetrem pomp zit onder de buddyseat.



- Verwijder de benzinetank en breng plastic rondom het reservoir aan.



- Verwijder het stofkapje van de ontluichtingsnippel van de remcilinder links voor. Controleer of de ontluichtingsnippel van de linker remcilinder los gaat. Laat de ringsleutel weer zitten en schuif daarna het slangetje over de nippel.
- Daarna op dezelfde wijze als bij de rem rechtsvoor de remvloeistof vervangen. Omdat nu de voetrem moet worden bediend kun je dit beter met twee personen doen.
- Ontluichtingsnippel weer vastzetten en stofkap terugplaatsen.
- Verwijder de tas rechtsachter.
- De voetrem bedient ook de achterrem. De ringsleutel paste bij mij niet op de ontluichtingsnippel. De aansluiting van de remleiding zat in de weg. Ik gebruikte daarom een steeksleutel tussen de spaken van het wiel door.



- De remvloeistof bij de achterrem op dezelfde wijze vervangen als bij de voorremmen. Daarna de ontluichtingsnippel vastzetten en stofkap terugplaatsen.
- Vul de remvloeistof in het reservoir aan.
- Controleer voor je gaat rijden of:
 - o alle ontluichtingsnippels zijn vastgedraaid
 - o stofkapjes zijn terug geplaatst
 - o deksels op remvloeistofreservoirs zijn vastgedraaid
 - o de remvloeistof niveaus in beide reservoirs op maximum staan
 - o beide remmen voldoende hard aanvoelen
 - o er geen remvloeistof gelekt is op remblokken of remschijven



©Ruud Jongeling, 25 oktober 2016 – deze handleiding hoort bij de website www.motoguzziv50nato.info .